

つたわり、つながる、まちの総合情報誌

NANYO

* NANYO CITY PUBLIC RELATIONS *



市報なんようは
電子版でも
ご覧になれます。



LINEの
友達登録は
こちらから

市報なんよう
2020

7

. 1

No.1275

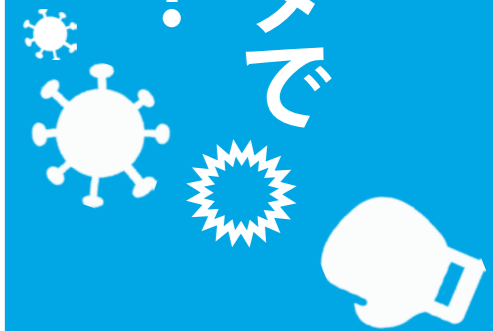


変わらず
凛と咲く



表紙の写真：【上段】双松バラ園のバラ（宮内地区）／【下段】諏訪神社芍薬苑のシャクヤク（中川地区）

コロナに負けないカラダで夏を乗り切る！



- 新しい生活様式の中での熱中症対策 -

今年の夏はコロナウイルス対策のため、感染防止の基本①ソーシャルディスタンスの確保②マスクの着用③手洗いや「3密（密集、密接、密閉）を避ける等の「新しい生活様式」が求められています。「新しい生活様式」の中での、熱中症予防のポイントを紹介します。

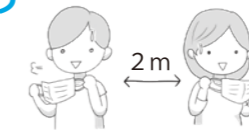
暑さを避けましょう

- ▷エアコンを利用する等、部屋の温度を調整
 - ▷感染症予防のため、換気扇や窓開放によって換気を確保し、エアコンの温度設定をこまめに調整
 - ▷暑い日や時間帯は無理をしない
 - ▷涼しい服装にする
 - ▷急に暑くなった日等は特に注意する
- ☆暑い日の情報などは、環境省熱中症予防情報サイトで確認を！



適宜マスクをはずしましょう

- ▷気温・湿度の高い中でのマスク着用は要注意
- ▷屋外で人と十分な距離（2m以上）を確保できる場合には、マスクをはずす
- ▷マスクを着用している時は、負荷のかかる作業や運動を避け、周囲の人との距離を十分にとった上で適宜マスクをはずして休憩を



こまめに水分補給をしましょう

- ▷のどが乾く前に水分補給
- ▷1日あたり1.2リットルを目安に
- ▷大量に汗をかいた時は塩分も忘れずに
- ☆朝起きた時、外出前、お風呂の前、寝る前等にも、こまめな水分補給が熱中症を防ぎます
- ☆水、麦茶などのカフェインを含まないものを飲みましょう

日頃から健康管理をしましょう

- ▷日頃から体温測定、健康チェック
- ▷体調が悪いと感じた時は、無理せず自宅で静養
- ☆暑さをあまり感じない、汗をあまりかかない方は要注意！
- 汗をあまりかかないと体に熱がこもり、知らず知らずのうちに熱中症に繋がることも

暑さに備えた身体作りをしましょう

- ▷暑くなり始めの時期から適度に運動を
- ▷水分補給を忘れずに、無理のない範囲で行う
- ▷「やや暑い環境」で「ややきつい」と感じる程度で毎日30分程度

特に注意してください！

高齢者、子ども、障がい者の方々は、熱中症になりやすいので十分に注意しましょう。周囲の方からも積極的な声かけをお願いします。

持病をお持ちの方！

持病をお持ちの方は、かかりつけの医師とあらかじめ相談し熱中症対策についてアドバイスをもらっておきましょう。

熱中症かな？と思ったら、落ち着いて対処しましょう

- ▷涼しいところへ移動
- ▷衣服をゆるめ、身体を冷やす
- ▷スポーツドリンク等で水分・塩分を補給する

※自分で水を飲めない、意識がない人がいる場合は、まわりの人が協力して直ちに救急車を呼びましょう！



◆すこやか子育て課すこやか係（☎④-1691）



—夏こそバランスの良い食事—

食欲の低下は脱水を招きやすくなります。主菜と主食、副菜+汁物のそろった食事をとりましょう。食欲がないときは牛乳や果物、間食で栄養を補うのがおすすめです。



夏ハテ予防に おすすめな食材



ちよい足して 栄養バランスアップ



ふともものストレッチ

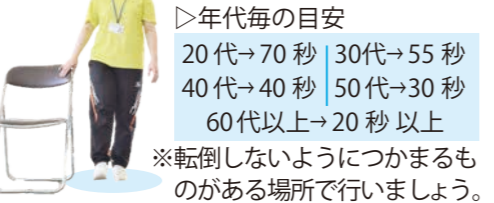


30秒キープ

太ももの中間に手を置きおしりを後ろにつきだす。目線は前に、おしりはつきだす。

まずは！開眼片足立ちで筋力チェック！

まっすぐ前を見て片足立ちをします。下記の目安時間で、足をついてしまったり、きつい方は筋力が低下しているかも！！



▷年代毎の目安
20代→70秒 | 30代→55秒
40代→40秒 | 50代→30秒
60代以上→20秒以上

※転倒しないようにつかまるものがある場所で行いましょう。

フレイル予防体操

生活が不活発になり運動不足になっていませんか？簡単に取り組むことのできる体操を紹介します。



すこやか子育て課 保健師

☆YouTubeで動画を視聴できます。
(NCV米沢「笑顔の伝言板」)



☆「体育・スポーツ振興に関する協定」を結んでいる日本体育大学は「日体大健康づくりエクササイズ」を紹介していますのでお役立てください。



全身運動 その場でランニング



リズムにのって楽しく！

その場で腕ふり足踏みする。手足をたくさん動かしましょう。

上半身の筋力アップ



腕を前に組んで引き合い、左右に動かす。目線と体はまっすぐ前を向く。

こんなことはありませんか？

頭痛・めまい、不眠、食欲低下、イライラ、不安気分の落ち込み、落ち着かない、寂しさ、孤独感

上手なストレス解消法は？

- ▶いつもの生活リズムを保つ
- ▶お茶を飲む、読書、音楽を聴く、家庭菜園
- ▶軽いストレッチや散歩
- ▶頭を使うゲーム（クロスワードや数独、パズルなど）
- ▶親しい人と電話やメール等で交流の時間を持つ
- ▶新型コロナウイルスに関する情報は正しく、適切な量で

イライラしたり不安になったりしていませんか？
新型コロナウイルスの流行やそれに伴う影響で心と身体に変化を感じている方がいらつしやるかもしれません。
ストレスと上手に付き合っって健やかに過ごしましょう。



こころ

イライラしたり不安な時は、
ゆっくり深呼吸してみましょう



「つながり つどう 縁結ぶまち 南陽」を目指して

～第6次市総合計画の
基本構想を
まとめました～

総合計画、基本構想とは？

総合計画は、市のまちづくりの基本となる最上位の計画で、基本構想にはまちづくりの方針を定めます。

第6次南陽市総合計画は、令和3年度から令和12年度までの10年間の計画です。

たくさんの方の意見をもとにしました

昨年から、市民意向調査、中学生・高校生意識調査、サマーアイデアキャンプ、市民とみらいワークショップ、パブリックコメント等で幅広い世代の方からご意見をいただきました。また、振興審議会や庁内会議等で議論を重ね、第6次市総合計画の基本構想を策定しました。

まちづくりを進める上で最も大切にしたい考え方「基本理念」

「基本理念」は、次のとおりです。
「あらゆる世代が誇りと生きがいを持ち、安心して暮らしていくことができる社会を実現するため、ひと、もの、活動等のあらゆる地域資源をつないで、新たな価値を創造します。」

将来都市像

「つながり つどう 縁結ぶまち 南陽」

将来都市像は、住民・地域・企業・行政が一緒にまちづくりを進めていく上で共有できる未来のまちの姿です。これからの南陽市は、ここに住む人、出会う人が生き方、暮らし方を楽しみ、多様な「縁」により新たな付加価値が生み出されていくまちを目指します。

計画の大綱

各基本目標には、持続可能な開発目標（SDGs）の17の目標を対応させています。



これからの取り組みは？

将来都市像を市民の皆さんとともに実現するために、具体的に必要となる取り組みを「基本計画」としてまとめ、今年度中に公表する予定です。

医療制度は 助け合いの制度です

病気やけがで医療機関にかかったときの医療費は皆さん一人ひとりの力によって支えられています。国民健康保険制度と後期高齢者医療制度についてお知らせします。

- ◆ 問合せ・申込み先
- ◆ 保険制度/すこやか子育て課国保医療係
(市役所1階⑦窓口・☎40-1692)
 - ◆ 保険税・保険料額/税務課市民税係
(市役所1階④窓口・☎40-0258)
 - ◆ 保険税・保険料の納付/税務課収納係
(市役所1階④窓口・☎40-0263)



国保の新しい保険証はうぐいす色
後期高齢者の新しい保険証は水色

■ 新しい保険証の有効期間
令和3年7月31日まで (1年間)

8月1日から使う新しい保険証を郵送します
新しい保険証は7月下旬に郵送します。加入者全員分が届いているか、記載事項に間違いがないか確認してください。
※国保の保険証は、世帯主が国保に加入していなくても世帯主あてにまとめて郵送します。
※市外で修学している学生の方の「学保険証」は世帯主あてに、施設等に入所している方の「通保険証」は直接入所先に郵送します。

納税通知書・保険料額のお知らせを発送します

次の通知等を対象者に送付します。
▽国民健康保険税の納税通知書
▽介護保険料の納入通知書 (65歳以上の方)
▽後期高齢者医療保険料の決定通知書
■ 発送日 7月16日(木)
※40歳～64歳の方の介護保険料は現在加入している医療保険に上乘せられ、健康保険料として徴収されています。

後期高齢者医療保険料が見直されます

保険料は所得に応じて負担する「所得割」と加入者全員が公平に負担する「均等割」の合計です。

令和2年度の保険料

項目	令和2年度	平成31年度
所得割率	8.68%	8.01%
均等割額	43,100円	41,100円
賦課限度額	64万円	62万円

※均等割額の軽減率は、令和元年度8.5割軽減の方は7.75割軽減に、8割軽減の方は7割軽減に変わります。

保険税・保険料の納付について

特別な事情がなく滞納が続くと、次の手続きがとられます。納め忘れがないよう注意しましょう。

- ▷ 保険証の有効期限が短くなる (短期被保険者証)
- ▷ 医療機関の窓口でいったん全額支払い (被保険者資格証明書)

事業不振や失業、長期入院等で収入が減少し、納税が難しいときは、税務課収納係に相談ください。

高額な医療を受ける時は、限度額適用認定証をご利用ください。
入院などで医療費が高額になると分かっているときは、事前に市役所で「限度額適用・標準負担額減額認定証」を申請すると、医療機関の窓口で上限額以上を支払う必要がなくなります。
上限額は所得額や診療状況で異なります。詳細は問い合わせください。

5/27 市役所に「つなごう！マスクポスト」を設置



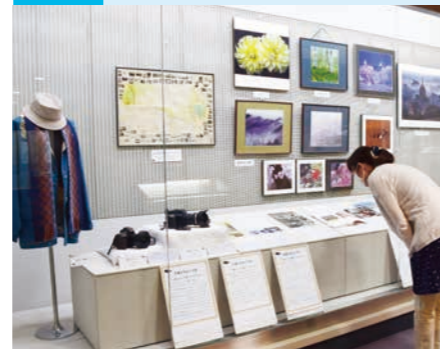
未使用の余分なマスクを寄付いただき、高齢者や障がい者、福祉施設等マスクを必要とする方に配布する「マスクPOST」を市役所正面玄関入口に設置しています。愛知県の方から手作りのマスクが届くなど、皆さんの温かい善意をいただいています。マスクの寄付は当面の間、市役所のほか各地区公民館でも受け付けています。

6/8 沖郷小学校・赤湯小学校で放課後子供教室がスタート



例年より2か月ほど遅れてのスタートとなった放課後子供教室。自由遊びなどの児童の居場所づくりや、宿題や読み聞かせなどの学習支援を行っていく予定です。密集を避け、検温やマスク着用、手洗い・消毒・換気などの新型コロナウイルス感染症対策を行い、児童の皆さんが安心して活動できる環境づくりを行っていきます。

6/16~ ふるさとの写真家・佐藤吉栄写真展 場 結城豊太郎記念館



文化人・写真家として長年市の文化発展に寄与され、昨年5月に亡くなられた佐藤吉栄さん。県内や世界各国で撮影された写真作品の数々、愛用のカメラ等思い出の品々を展示しています。写真展は9月22日(火)まで。会期中に展示替えを行い、総数約300点を展示予定とのこと。訪れるたびに新しい発見がありそうですね。

南陽このひと vol.15

— 自ら学び 地域の防災を支える —

宮崎地区自主防災会代表・防災士 川瀬 純一 さん (沖郷)



防災士はNPO「日本防災士機構」の民間資格です。災害被害の予防・軽減のための知識・技能を身に付け、地域の防災リーダーとして自分たちの地域は自分たちで守るという「共助」を推進し、災害に備える社会づくりへの貢献が期待されています。

市では防災士養成研修講座を無料で受けられる補助金を交付しています。宮崎地区(沖郷)で自主防災会代表を務める川瀬純一さんも、昨年講習を受けて資格を取った1人です。

「防災士の資格を取ろうと考えたのは、地区長だった3年前、地区の市消防団OB15人に声をかけ、自主防災会を組織したことがきっかけ。当時、私自身に防災

の知識があまりなく、活動の際に知識が必要だと考えた。資格試験のための講習や学習を通して知識を身に付けた」と。

宮崎地区自主防災会は、年2回消防団の協力を得ながら消火訓練、非常用発電機やAED等の動作確認、救急救命講習等を実施。今年は地区全戸分の非常持ち出し袋を購入して配布しました。「普段から訓練して体で覚えておくと、いざという時にスムーズに動ける」と、精力的に活動されています。

昨年10月の台風19号による大雨の時は、事前に決めた分担に沿って会員や隣組らで地区全戸を回るなど、有事の際に備えが発揮されています。

「会員や消防団の皆さんの積極的な参加にも助けられ、私自身苦勞を感じたことはない。今までこの地区は越水を経験しておらず、『自分の家の周りは大丈夫』という過信を心配していたが、昨年の経験を経て、地区でも避難の意識が高まってきた」と。

「現在、災害時に宮崎・露橋・関根の3地区で情報共有する仕組み作りを進めている。ぜひ実現に結び付けたい。地区の防災を担う防災士の後継者が生まれることにも期待したい」と話す川瀬さんからは、地域の防災を支える決意が感じられました。

5/28 テーマは「賑わいと交流」 市民が主役の地方創生事業をプレゼンテーションで3企画決定！

場 南陽市役所

市民の皆さん自らが企画・実施する新しい取り組みを支援する「市民が主役の地方創生事業」の審査会が市役所で行われました。採択団体には、市より企画の実現に必要な費用が補助されます。

各企画の詳細は、事業の開催時期に合わせて市報などでお知らせします。

◆みらい戦略課 企画調整係 (☎0248)



団体名	南陽市 地方創生芸術プロジェクト	NANちゃんYOちゃん応援隊	南陽市バンド連絡協議会
企画名	『南陽アート・ステージ』	『NANちゃんYOちゃんが出演する動画製作による賑わい・交流の創出事業』	『ワークショップ2020+ まちから発信(行ったつもり)』
内容	音楽劇、朗読劇、アマチュア落語など、盛りだくさんの内容を2日間にわたり上演します。 ■期日 11月22日(日) 11月23日(月)	NANちゃんYOちゃんの歌と体操を製作し、市のPR動画を作ります。子供も大人も一緒に踊って楽しめるよう、動画をYouTubeやSNS等で配信する予定です。	昨年に引き続き、音楽に興味がある方を対象にワークショップを開催します。また、市内の名所等でミュージックビデオを撮影し、まちの魅力を発信します。 ※8月～募集開始、11月発表会。

※イベント等の日程は、新型コロナウイルス感染拡大の状況により変更・中止となる場合があります。

Bajan Vibes vol.2

国際交流員のドーン・スプリング・エイミーです。今回はバルバドスのアスリート、ソーニア・ガスキンからのメッセージを紹介します。

ソーニア・ガスキン (Sonia Gasquin)

バルバドスの東京五輪有望選手です！専門は陸上800m。

おもてなしを通じて、日本の豊かな文化を体験できたことが、私にとって一番大きかったです。本などで読むより、自分で日本文化を体験できたことは、とても貴重な経験でした。訪問した学校など(県立南陽高等学校、南陽東置賜駅伝ジュニア)で子どもたちと交流できたことも最高でした。色々なトレーニングを教えたり、一緒に練習したりすることが楽しかったです。

少し深刻な話になりますが、現在起きている新型コロナウイルス感染症のパンデミックによって、オリンピックが延期になりました。私たちアスリートにとっても、日本人にとっても、とても残念な出来事だったと思いますが、今よりも強くなるチャンスだと、私は思っています。挫折しても再起はできます。日本人はオリンピック開催で大きな役割を果たすこととなります。ですので、この困難な状況の中で、南陽市の皆さんが安全な生活を送れるよう、できるだけ用心してほしいと思います。この困難は共に乗り越えないといけないので、自分ができることをして、コロナウイルスの拡散を防ぎましょう。

ソーニアからのメッセージ動画と自宅でのトレーニングの様子は市ホームページでもご覧になれます▶

バージョン バイブス ※ Bajan Vibes: バルバドスの方言で、「バルバドスの人の気持ち」という意味。

※掲載内容は6月24日時点のものです。新型コロナウイルス感染症の影響で、情報変更となる場合があります。各主催・担当に直接問い合わせください。

子育て

健康・福祉

お知らせ

募集

講座・催し

巻末連載



認知症や介護のこと「オレンジカフェ」で話しませんか

◆地域包括支援センター (☎40-1646)

認知症や介護、福祉のこと等をお話できます。どなたでもお気軽にお越しください。なお、新型コロナウイルス感染症の影響で開催が場所により異なります。問い合わせからお出かけください。

名称・期日	場所
① ぬくもりカフェ 毎月第1木曜	ぬくもりの家 (☎43-6040)
② ふたーぱくす宮内店 偶数月第4水曜	太陽の里ふたば (☎59-4333)
③ ふたーぱくす赤湯店 奇数月第4水曜	桜の里双葉 (☎50-1588)
④ とこしえカフェ 毎月第2木曜	ケアセンターとこしえ二色根 (☎50-1420)
⑤ あすなろ茶屋・川樋 偶数月第3木曜	グランデージあすなろ川樋 (☎43-5566)
⑥ あすなろ茶屋・南陽 奇数月第3木曜	グループホームあすなろ南陽 (☎59-5320)
⑦ カフェ ロバ耳 毎月第4土曜	健康長寿センター (☎50-1018)
⑧ てぼっこカフェ 毎月第3土曜	ほのぼのケアサービス (☎47-7980)
⑨ グループホーム沖郷 奇数月第3水曜	グループホーム沖郷 (☎40-4050)

65歳以上対象

地域包括支援センター
8月の
介護予防教室

※老人いこいの家は
利用料440円、
昼食代、材料費実費。

はつらつくらぶ ◆社会福祉協議会 (☎43-5888)

ゆつたりくらぶ(合同・未定) 19(水) 10時~15時30分 老人いこいの家	てんとうむし(未定) 27(木) 10時~15時30分 老人いこいの家
やじろべえ 3(月) 12時40分~14時 健康長寿センター	健康ヨーガ教室 毎週火曜日 9時30分~10時30分、 11時~正午 沖郷公民館(防災センター)
20(木) 12時40分~14時 沖郷公民館(防災センター)	参加料 1,000円/月

献血 (400mlのみ)

期日	受付時間	場所
7/26(日)	10時~正午 13時30分~16時	マックスバリュ 南陽店

■対象 男性は17~69歳、女性は18~69歳の、
体重50kg以上の方
(65~69歳の方は60~64歳のときに
献血したことがある方)

■持ち物 ▷身分証明書(免許証等)
▷献血カード(お持ちの方)



介護学習会 今月のテーマ
「オムツの上手なあて方」

◆地域包括支援センター (☎40-1646)

■日時 7月31日(金) 13時30分~14時30分
■場所 市役所201会議室
一緒に簡単な介護のコツを学びましょう。
興味のある方はお気軽にご参加ください。



専門スタッフがお答えします
もの忘れ相談会

◆地域包括支援センター (☎40-1646)

■日時 7月30日(木) 9時30分~正午
■場所 市役所201会議室
お気軽にご参加ください。

趣味のいきがい教室 ◆太陽の里ふたば (☎59-4333)

前日まで電話予約してく
ださい。

元気運動

18(火) 13時~14時
■持ち物 水分補給用の飲み物

わくわく健康教室
◆接骨師会健康サポート
事業所 (☎40-2776)

漆山公民館

31(月) 13時~14時

中川公民館

18(火) 13時~14時

介護予防体操

5(水) 9時30分~11時

フラワーデザイン

26(水) 10時~正午

■持ち物 花切りはさみ

るーむ花(祝日休み)
◆花工房 (☎43-3364)

■料金 実費材料代等

小物づくり教室

毎週水曜日 10時~正午

趣味のソーイング教室

毎週木曜日 10時~正午

13時~15時



医療制度はみんなの支え合いです
福祉医療給付事業を紹介します

◆すこやか子育て課国保医療係 (☎40-1692)

子育て支援医療制度

■対象 中学生までのお子さん

■医療機関、薬局での窓口負担 無料

※小学4~6年生・中学生の入院費用助成は、
事前に入院用医療証の申請が必要です。

子育て支援医療制度の事業費

約**1億0,636万円**(令和元年度)

上記の額を、県の補助金と市の扶助費から
3対7の割合で拠出しています。

適正に
使いましょう

ひとり親家庭等医療制度

■対象 ▷配偶者がいない方で18歳以下の児童を扶
養している方と、その方に扶養されている18歳以
下の児童▷父母のいない18歳以下の児童

■医療機関、薬局での窓口負担 無料

※前年の所得に所得税が課税された方、および他の
者に扶養されている場合は対象外です。

福祉医療給付事業は子どもやひとり親等の方、
障がいを持った方が安心して医療を受けるた
めに市で行っている事業です。

重度心身障がい(児)者医療制度

■対象 下記の手帳等または年金の受給権を持ち、
市民税所得割額が23万5千円未満の方

▷身体障害者手帳1級/2級

▷精神障害者保健福祉手帳1級

▷療育手帳A

▷国民年金法の障害基礎年金1級

▷精神に障がいのある方で、恩給法の規定による特
別項症/第1項症の増加恩給

▷その他公的年金各法の障害年金1級

▷特別児童扶養手当支給の1級程度の障がいの状態
にある

■医療機関、薬局での窓口負担

本人と扶養者の所得税が非課税の場合は無料、
所得税が課税されている場合は医療費の1割負担

乳幼児
健診

対象者には別途案内を送付します。

◆すこやか子育て課すこやか係 (☎40-1691)

- ◇3~4か月児健康診査
- ◇1歳児健康相談
- ◇1歳6か月児健康診査
- ◇2歳児歯っぴー教室
- ◇3歳児健康診査

新型コロナウイルス対策のため、対象者と受付時間が不規
則となっています。詳しくは個別の通知をご確認ください。

南陽東置賜休日診療所

☎40-3456

■8月の診療日 2(日)、9(日)、10(月)、16(日)、
23(日)、30(日)

■受付時間 8時45分~11時45分、13時~16時30分

■診療科目 主に内科・小児科

■持ち物 保険証(必ず)、

おくすり手帳(お持ちの方)

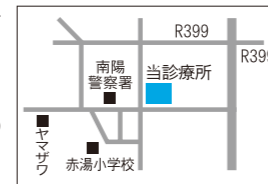
※外科希望の方、小学生未満の

方は事前にお電話ください。

※当番医師の判断で、公立置賜総合病院等へ

案内する場合があります。

※担当医師などはHPをご覧ください。



相談

8月の相談・各種教室等は中止とさせていただきます。個別相談は行っていますので、いつ
でもお気軽にご相談ください。

◆すこやか子育て課すこやか係 (☎40-1691)

予防
接種

7月の予防接種開始対象者

※誕生日以降に接種してください。

■持ち物 予診票、母子健康手帳

◆すこやか子育て課けん診係 (☎40-1693)

予防接種	対象者	接種期間
B型肝炎		満2か月~9か月未満
Hib	令和2年5月生	満2か月~5歳未満
小児用肺炎球菌		満2か月~5歳未満
四種混合	令和2年4月生	満3か月~7歳6か月未満
BCG	令和2年2月生	満5か月~8か月未満
麻疹風しん 第1期	令和元年7月生	満1歳~2歳未満
水痘		満1歳~3歳未満
日本脳炎第1期	平成29年7月生	満3歳~7歳6か月未満

◆=問合せ・申込先。

※掲載内容は6月24日時点のものです。新型コロナウイルス感染症の影響で、情報が変更となる場合があります。各主催・担当に直接問い合わせください。

烏帽子山公園下駐車場を開放します

市民の皆さんや観光客の方に気軽に烏帽子山公園を利用いただけるよう、各種イベント時や冬期間を除き、烏帽子山公園下駐車場を常時開放します。

◆建設課管理係 (☎④-8392)



国民年金保険料には免除・納付猶予制度があります

経済的な理由などで納付が困難な方はご相談ください。申請時点から2年1か月前までさかのぼって申請することもできます。

■免除が承認された場合の免除額と保険料 (月額)

種類	免除額	保険料
①全額免除	16,540円	0円
②4分の3免除	12,400円	4,140円
③半額免除	8,270円	8,270円
④4分の1免除	4,130円	12,410円

※令和2年度 国民年金保険料＝16,540円 (月額)

■注意事項

- ▷免除後の保険料を納付しなかった場合は未納になります。
- ▷免除期間や一部納付の期間等がある場合は、保険料を全額納付したときに比べて、将来の老齢基礎年金の額が少なくなります。
- ▷10年以内であれば、追納することができます。
- ▷退職・失業した場合も申請することにより、保険料の納付が特例的に免除・猶予される場合があります。
- ▷猶予制度の詳細については問い合わせください。
- ▷新型コロナウイルス感染症の影響による令和2年2月以降の収入減に伴う特例的な保険料免除申請ができます。詳しくは問い合わせください。

■申請場所 市民課市民係 (市役所1階①窓口)

■持ち物 年金手帳、印鑑、雇用保険受給資格者証・離職票等 (退職・失業により申請を行う方)

◆米沢年金事務所 (☎②-4220)

お知らせ

お盆時期の「し尿汲み取り」はお早めに

お盆前のし尿汲み取りは毎年大変混み合います。希望する方は早めに申し込みください。

■申込締切 7月27日(月)

◆南陽クリーンセンターし尿汲み取り申込所 (☎④-2612)

私立高校に通う生徒の学費を補助します

■対象 6月1日現在、私立高等学校に在学する生徒のうち、次のいずれかに該当する世帯

- ▷生活保護世帯
- ▷市民税非課税世帯
- ▷市民税のうち均等割額だけが課税されている世帯

■補助額 生徒1人当たり年額2万円

■申請方法 管理課に備え付けの申請書に必要事項を記入・押印し、在学している私立高校の在学証明書と振込口座の通帳を持参して申込

■申込締切 7月31日(金)

◆管理課管理係 (☎④-8449)

離岸流に注意！ 目指せ海の事故ゼロ！

海水浴をする時は、定められた海水浴場や期間を守り遊泳しましょう。場所により沖合に流される離岸流があるので、注意しましょう。

新型コロナウイルス感染防止のため、屋外でも密集・密接を避けましょう。海上保安庁への緊急通報は、「118番」をお願いします。

◆酒田海上保安部交通課 (☎0234-②-0055)

未来の海上保安官募集中！
海上保安大学校、海上保安学校、有資格者採用試験日程等を右記のQRコードに掲載しています。



◆酒田海上保安部管理課 (☎0234-②-1831)

新型コロナウイルス感染症に関するお知らせ

夏のイベント等 中止・延期のお知らせ

新型コロナウイルス感染予防対策など諸般の事情により、中止または延期します。ご理解とご協力をお願いします。

主なイベント等	問合せ先
中止 スカifestiバルin南陽ハングライディング大会7/4(土)～5(日)	商工観光課観光ブランド係 (☎④-8295)
中止 赤湯温泉花まつり	後藤 (☎090-8784-8662)
中止 赤湯温泉ふるさと祭り (例大祭のみ規模を縮小して実施)	赤湯公民館 (☎③-3466)
秋に延期 ゆのまち酒番所	赤湯公民館 (☎③-3466)
中止 小学校プールの開放	管理課管理係 (☎④-8449)
中止 市民プールの開放	社会教育課社会体育係 (☎④-8990)
中止 ハイジアビーチ	商工観光課観光ブランド係 (☎④-8295)
中止 盆踊り大会	各地区公民館

飲食後のタクシー・運転代行利用料を補助！ 「南陽のナイトタイムエコノミー応援事業」参加飲食店募集！

市内飲食店で3,000円以上ご飲食の方に、飲酒後のタクシー・運転代行の利用に使えるクーポン (上限1,000円) を市が発行します。この事業に参加を希望する飲食店の方は、下記に問い合わせください。

※事業の開始時期など、詳しくは追ってお知らせします。

◆商工観光課観光ブランド係 (☎④-8295)

市民生活&地元店応援 「南陽市プレミアムクーポン」取扱店舗の申請締切は7/10(金)です

3,000円で4,000円分のお買い物や飲食ができる「南陽市プレミアムクーポン」の取扱店舗の申請締切は7月10日(金)です。申請がお済みでない事業者の方は、お早めに申請をお願いします。

プレミアムクーポンの取扱店舗はこちらからご覧ください▶
販売・利用期間は12月31日(木)までです
◆商工観光課観光ブランド係 (☎④-8295)



戦没者等の遺族に対する特別弔慰金が支給されます

■支給対象

令和2年4月1日現在、「恩給法による公務扶助料」や「戦傷病者戦没者遺族等援護法による遺族年金」等を受ける方(戦没者等の妻や父母等)がいない場合で、右表の順番による先順位の戦没者等の死亡当時のご遺族の方1人

順番	対象者
1	令和2年4月1日現在、援護法による弔慰金の受給権を取得した方
2	戦没者等の子
3	①戦没者等の父母
*1	②戦没者等の孫
	③戦没者等の祖父母
4	④戦没者等の兄弟姉妹
	上記1～3以外の戦没者等の3親等内の親族(甥、姪など)

※1=戦没当時の生計関係などにより順番が入れ替わります。
※2=戦没時まで、引き続き1年以上生計関係を有していた方に限ります。

◆福祉課地域福祉係 (☎④-1639)

前回申請した方には、6月下旬に個別に通知を送付しています。新型コロナウイルス感染拡大防止のため、地区ごとに申請日を定めていますので、通知を確認のうえ、市役所に手続きにお越しく下さい。詳しい日程は市ホームページをご覧ください。

- 支給内容 額面25万円、5年償還の記名国債
- 受付日程 6月下旬に送付した通知をご覧ください
- 受付場所 南陽市役所
- 受付時間 9時～11時、13時30分～15時30分
- 添付書類 請求者と戦没者の関係により異なるため、個別に相談ください
- 請求期間 令和5年3月31日まで

◇用心!暮らしのトラブル

かしこい消費者

消費生活に関するチラシを設置しています!

国の機関「国民生活センター」や県の「消費生活センター」が発行しているチラシを市役所1階のロビーに設置しています。

過去のチラシのバックナンバーもご自由にご覧いただけます。気になるものは、お持ちいただけるようにもしていますので、来庁の際にはぜひご覧ください。

■設置しているチラシ

- ▷見守り新鮮情報
- ▷子どもサポート情報
- ▷ケロちゃん通信～山形県消費生活センターニュース～
- ▷置賜消費生活センターニュース

南陽市消費者の会
◆市民課生活係 (☎④-8255)

南陽市役所代表 ☎0238-40-3211

■開庁時間 平日8時30分～17時15分

◆=問合せ・申込先。

※掲載内容は6月24日時点のものです。新型コロナウイルス感染症の影響で、情報変更となる場合があります。各主催・担当に直接問い合わせください。

募集

自衛官募集

- 募集種目 ①自衛官候補生・一般曹候補生②航空学生
応募資格 ①18歳以上33歳未満の男女②高卒以上で18歳以上23歳未満の男女
試験日 受付時にお知らせします
申込締切 9月10日(木)
自衛隊米沢地域事務所 (☎23-0011)

自衛隊説明会

- 日時 >7月25日(土)10時20分～11時50分 >8月9日(日)13時20分～14時50分
場所 赤湯公民館
自衛隊米沢地域事務所 (☎23-0011)

赤湯幼稚園 会計年度任用職員

- 雇用期間 7月27日(月)～令和3年3月31日(水)(週35時間勤務)
募集人数 1人 (幼稚園教諭免許有の方)
賃金 月額156,000円 (要件により、通勤手当相当額及び期末手当、社会保険、雇用保険の加入あり)
申込方法 市販の履歴書に記入し写真を貼付して申し込み ※申込後に随時、書類選考または面接を行い決定します。
管理課管理係 (☎40-8449)

裁判所職員採用試験 (裁判所事務官、高卒者区分)

- 受付期間 【電子】7月7日(火)～16日(木)【郵送】7月7日(火)～10日(金)(当日消印有効)
1次試験日 9月13日(日)
受験資格 令和2年4月1日現在、高等学校卒業後2年以内の方および令和3年3月までに高等学校を卒業する見込みの方
詳しくは右記QRから「裁判所採用試験」サイトをご覧ください。
山形地方裁判所事務局総務課 (☎023-623-9511)

講座・催し

ひきこもりや不登校で悩んでいる方へ

- 様々な相談に応じます。お気軽にご相談ください。
日時 7月9日(木)13時～16時
場所 赤湯公民館
対象 ひきこもりや不登校の方、またはご家族等
NPO法人から・ころセンター (☎21-6436・FAX27-1303 info@npo-karakoro.com)

不動産無料相談会

- 期日 7月15日(水)、8月19日(水)
時間 13時～15時
※電話相談のみとなります。
県宅地建物取引業協会南陽地区事務所 (☎40-3880)

暮らしにアートを 7月のギャラリー

- 公立置賜南陽病院 「病院ギャラリー」
「佐藤勝子絵画展」
「遠藤貞夫写真展」
公立置賜南陽病院 (☎47-3000)

7月の南陽の朝市

- 赤湯温泉観光朝市
日時 5日(日)・19日(日)
時間 6時～7時30分
場所 えくぼプラザ駐車場
りんごう朝市
日時 毎週日曜日7時～8時
場所 の川や駐車場
げんき熊野市
日時 18日(土)10時～正午頃
場所 きらやか銀行駐車場
南陽の朝市運営協議会 (☎47-7131)

労働悩みごと相談会

- 労働委員会委員が、解雇など労務間トラブルでお悩みの方の相談に対応します。無料・秘密厳守です。
期日 7月16日(木)、8月24日(月)、9月17日(木)
時間 13時～14時30分
場所 県庁14階
※前日正午まで申し込みください。
県労働委員会 (☎023-630-2793)



令和2年度 市消防団幹部

【本団】総団員841人(前年度比-26人) ※条例定数:891人

団長 高橋 義昭(吉野)
副団長 井上 和也(赤湯)
色摩 貞樹(沖郷)

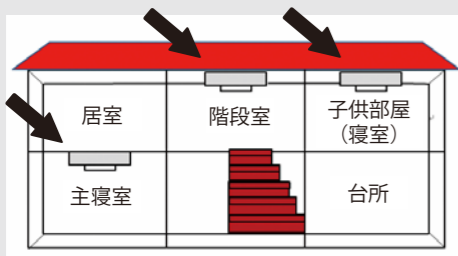
本団付女性団員 4人

Table with 4 columns: 分団名, 分団長, 副分団長, 団員数. Lists 8 divisions with their respective leaders and member counts.

◆消防署予防係 ☎43-3500

住宅用火災警報器が あなたの命を守ります

定期的な作動確認を ボタンを押す、または音を聞いて音を確認し、定期的に作動確認しましょう。正常な場合はメッセジが火災警報音が鳴ります。音が鳴らない場合は、電池がセットされているか確認し、それでも鳴らない場合は「電池切れ」か「機器本体の故障」が考えられます。取扱説明書を確認してください。



- 【設置する場所】
▽寝室全部
▽寝室が2階の場合は階段上部
▽台所(できるだけ)

10年を目安に交換しましょう

住宅用火災警報器は、古くなると電子部品の寿命や電池切れなどで、火災を感じなくなることがあるため、とても危険です。10年を目安に交換しましょう。設置時期は火災警報器を設置した時に記入した「設置年月」、または本体に記載されている「製造年」で確認できます。

消防設備士試験

- 日時 ①9月5日(土)午前②11月28日(土)午前 ③令和3年1月16日(土)午前
場所 ①③山形ビッグウイング②山形流通団地組合会館(山形市)
申込方法 【書面】消防署に備え付けの申請書を消防試験研究センター県支部に提出【電子】右記QRから
申込期間 【書面】①7月27日(月)～8月6日(木)②10月19日(月)～10月29日(木)③11月30日(月)～12月10日(木)【電子】①7月24日(金)～8月3日(月)②10月16日(金)～10月26日(月)③11月27日(金)～12月7日(月)
(一財)消防試験研究センター山形県支部(☎023-631-0761)

消防設備点検資格者講習会

- 試験科目/期日 >第1種/8月25日(火)～27日(木)>第2種/8月31日(月)～9月2日(木)
場所 山形ビッグウイング(山形市)
申込締切 7月22日(水)
申込方法 各消防本部、消防署、県消防設備協会に備え付けの申請書を下記に提出(申請書は日本消防設備安全センターHPからもダウンロードできます)
(一社)県消防設備協会 (☎023-629-8477)

令和3年度 入園願書受付開始(7月1日～)

- 募集年齢 3歳児～5歳児
申し込み方法 所定の願書に記入の上、検定料¥3,000を添えて直接園にお申込みください。願書は園にあります。定員になり次第、締め切りとさせていただきます。
つばめ幼稚園 南陽市郡山70-1 TEL40-2388

Advertisement for 'すし海道南陽店' (Sushi Kaido Nanyo Store) featuring a 'いなり3貫プレゼントキャンペーン中!' (Inari 3贯 Present Campaign) with a QR code and phone number 0120-10-8691.

大人が変われば子どもも変わる

7月は青少年の非行・被害防止
全国強調月間です

近年、スマートフォンの普及により生活が便利になる一方、ネット犯罪やいじめ等の問題が深刻化しています。「子どもは、社会を映す鏡」です。私たち大人が姿勢を正し、子どもの手本になり、地域の教育力を高めていくことが大切ではないでしょうか。

子どもに関心を持ち、各地域や家庭でコミュニケーションをとりながら、地域全体で青少年を育てていきましょう！

「大人が変われば子どもも変わる」県民運動

3つの柱

1、あいさつ・見守り運動

子どもを家庭・地域で育てよう！

2、モラル・マナーの向上運動

大人が子どもの手本となろう！

3、子どもを事故や犯罪等から守る運動

子どもの安全を地域全体で見守ろう！

令和元年度「いじめ・非行をなくそう」

やまがた県民運動 いじめ防止標語



置賜地区最優秀賞

漆山小6年 鈴木 蛭助 「おもいやり 心で言葉で行動で」

市選出作品

【小学校の部】

赤湯小3年	舟山 杷那	「思いやり いじめをなくす 第一歩」
沖郷小2年	鈴木 心結	「わたしはね、よわむしだけど、いじめない」
中川小2年	相田 瑛舞	「思いやり もらったぶんだけ おすそわけ」
梨郷小3年	金子 竜士	「だいたいよぶ きみのとなりに ぼくがいる」
宮内小3年	大坂 悠妃	「気づいてよ そのひと言が いじめのはじまり」
赤湯小5年	皿谷 幸咲	「自分から いじめのバトン わたさない」
荻小 6年	山口 朋美	「守りたい 君の一言 助け船」
沖郷小4年	紺野 麗	「いじめOFF やさしさはON えがおだね」
中川小5年	土屋 優心	「人の気持ちを考える ぼくたちが今できること」
梨郷小6年	渡部 柑乃	「笑顔咲く クラスにいじめの 芽は出ない」
宮内小4年	佐藤李亜奈	「さしのべる 手から笑顔が あふれ出す。」

【中学校の部】

赤湯中2年	五十嵐ゆめ	「かげ口は 言っちゃだめです 傷つきます」
沖郷中1年	佐藤 雄太	「「ちょっと待て」一時停止で 考えよう」
宮内中3年	尾形 知香	「一人じゃない あなたの味方が そばにいる」

応募総数2,073点。
たくさんのご応募ありがとうございました。

※敬称略、順不同。※学年は応募時点の学年です。

青少年の健全育成のため

市青少年育成推進員に活躍いただいています

地区	氏名 (敬称略)
赤湯	鈴木太、吉田暁彦、安藤知賀子
宮内	大友太朗、小関健太郎、鈴木悠介、小原実和
沖郷	佐藤政彦、後藤優美、高橋啓
中川	中村孝律
漆山	大津孝幸
吉野	江口ひろみ
金山	菊地徹郎
梨郷	吉田一明

教育委員会から15人の方が委嘱を受け、任期2年で活動しています。

▼こんな活動をしています



①市内小学生対象の体験型講座「きらきら・EKUBO キッズ」での補助活動(写真は夏の宿泊体験)
②菊まつり会場での青少年健全育成啓発活動
③ショッピングモールでの街頭補導活動

南陽の歴史を市報から振り返ります。

皇居に南陽の米とアワを



▲しめ縄を張り、神事によって清められた水田に「ササニシキ」の苗が丁寧に植え付けられました。

写真は昭和44年5月、宮中で行われる秋の新穀祭にそなえる献穀田の田植えの様子です。

この献穀田の指定を受けたのは宮内の鈴木菊五郎さん(当時)の田んぼ。南陽市になって初の献穀田の指定でした。この日の田植えには、地方事務所長や、市長など約40人が出席し豊かな実りを願いました。

また献穀畑としては沖郷の青木清信さん(当時)の畑が指定され「アワ」が蒔かれたと市報には掲載されています。

(市報なんよう No. 49 昭和44年6月1日号)

おススメの一冊「えくぼの本棚」

『ごきげんな毎日』(児童書)

いとうみく/作
文研出版/出版

念願の一戸建て住宅に引っ越した、喜一の家族。あこがれのひとり部屋もあり、ごきげんな毎日を過ごしていた。でも、突然おばあちゃんが引っ越してくることになり…。



新着図書紹介 ※他にも多数の新着図書を取りそろえています。

一般書

- 立花三将伝/赤神諒 ■うめももさくら/石田香織
- パラリンピックと日本/田中圭太郎 ■仮想真実/小杉健治

図書館 南陽市立図書館 (☎43-2219)

- 開館時間 火～金曜 10時～18時
土・日曜 10時～17時
(13時～14時の間は休止)

- 7月の休館日 6日(月)、13日(月)、20日(月)、27日(月)

※おはなし会・おたのしみ会はしばらくの間中止します。詳しくは図書館ホームページかお電話で問い合わせください。

※長い間臨時休館してご迷惑をおかけしましたが、一部サービスに制限を設けながら、開館しています。返却が遅れている本があれば、お持ちくださるようお願いいたします。

児童書

- 僕たちの部活動改革/神谷拓 ■料理はすごい!/柴田書店(編)
- めげないいきもの事典/宮沢輝夫

おうちで簡単クッキング

夏野菜の揚げびたし

今月は吉野地区食改メニューです

材料(4人分)

- なす 2本
- ズッキーニ 小1本
- パプリカ 1/4個
- インゲン 12本
- 揚げ油 適宜
- かつお節 小1パック



- A [ポン酢しょうゆ 1/3カップ
- だし汁 1/3カップ

市食生活改善(母子保健)推進員連絡協議会
◆事務局・すこやか子育て課 すこやか係 (☎40-1691)

作り方

- ①なすとズッキーニはヘタを除いて乱切りにする。パプリカは、ヘタと種を除いて1cm幅の細切りにする。インゲンは4cmの長さに切る。
- ②揚げ油を150度に熱し、①の野菜を素揚げする。
- ③バットにAを混ぜ合わせ、②の油をきって熱いうちに漬け味をなじませる。
- ④器に盛り、かつお節をのせる。

吉野食改からのワンポイント

- ▶素揚げする野菜は、お好きなものを組み合わせてください。だし汁に赤唐辛子を入れてもいいです。
- ▶温かなくても、冷やしてもおいしいです。
- ▶冷蔵庫に入れておけば、3日程度は日持ちします。



農地流動化助成金(市単独事業)の交付要件が改正されました

農地中間管理事業にも 農地流動化助成金が交付されます

? 農地流動化助成金とは ?

農地の有効利用を図るため、賃借権の設定を受けて効率的な農作業に資する農地流動化を行ったものに対し交付する助成金のことです。これまで農地中間管理事業では借主に対する助成はありませんでしたが、農地集積を支援するため新たに助成金が交付されます。また、集約面積の集約要件も緩和されました。

■このように改正されました

改正項目	改正前	改正後
交付対象	農業経営基盤強化促進法による貸借	農業経営基盤強化促進法による貸借 新 農地中間管理事業による貸借
交付対象者	賃借契約を行う貸主および借主 (借主に関しては下記の要件に該当する者) ①認定農業者等であること ②農振農用地区域内の貸借であること ③契約期間が6年以上であること ④面的集約要件40a以上を満たすこと ⑤1契約当たり10a以上であること	賃借契約を行う借主のみ (下記の要件に該当する者) ①市内に住所を有する認定農業者であること ②農業振興地域の貸借であること ③契約期間が10年以上であること ④1契約当たり10a以上であること
助成金額 (10a当たり)	貸主 2,000円～ 借主 3,000円～	借主 5,000円

※農地中間管理事業の貸主は、経営転換協力金(国の事業)の対象となる場合があります。

■次に該当する方は助成の対象外です

- ▷農地所有適格法人がその構成員と賃貸借の設定等を行うもの
- ▷契約期間途中の転貸によるもの
- ▷基盤整備事業や土地改良事業により賃借権の設定等を行うもの
- ▷貸借適用法の変更に伴う借り換えによるもの
- ▷住居および生計を一にする親子間において賃借権の設定等を行うもの
- ▷経営継承などにより、親から子へ名義を変更するもの



農地中間管理事業の 担当窓口が変わりました

令和元年度まで農林課が担当していた農地中間管理事業による農地の貸し借りの業務は、令和2年度から農業委員会が担当となりました。ご用の際は、農業委員会(市役所2階)へお越しください。

和郷地区				赤湯地区				宮内地区				地区														
梨郷		沖郷		中川		赤湯		吉野	金山	漆山		宮内	氏名													
長谷部修	後藤和義	伊藤圭一	渡部基司	青木憲一	松田繁徳	鈴木雄一	高橋誠一	本間仁一	高橋善一	竹田壮芳	鈴木正徳	神尾篤志	村越竜仁	安達芳紀	浅野厚司	佐藤一志	江口菊次	小野博	高橋隆	落合力	黒澤ちよ子	渡沢寿	高橋茂	峠田一徳	担当地区	
竹原	和田	梨郷	砂塚	郡山・島貴	鍋田・中ノ目	関根・坂井・法師柳・長瀬	若狭郷屋	萩生田・蒲生田・西落合	沖田・高梨・中落合・宮崎・露橋	小岩沢・元中山・釜渡戸	川樋・新田	旭町・清水町	中央・栄町・花見	桜木町・横町・妹背	桐塚一・松沢	桐塚二・長岡	北町・金沢・三間通・二色根・上野・表町	小滝全域	吉野全域(小滝除く)	金山全域	漆山8組・12・14組 ・16組・20組	漆山1・5・7組 ・17組・18組	漆山9・11組・15組	北部・銀杏・東部・六角町・吉野町・和泉町・内原	新丁・富貴田・本町・砂子田・桐町・田町・柳町・別所・南町	

コロナ禍を乗り越えて

南陽市農業委員会 会長 高橋 善一



記録的な少雪の中、令和2年がスタートした訳ですが、誰もが想像もしなかった目に見えないウイルスとの戦いで世界中が大混乱に陥っています。拡大は抑えつつあるとはいえ、有効な治療薬やワクチンが開発されるまで今の感染防止策は続くと思われま。今回の教訓で得たものは、有事の際の経済のもろさとグローバルな国際社会における国内自給の大切さではないでしょうか。今、食料を自国で囲い込もうとする動きが出てきました。農産物や食品の輸出を規制しようとする国が増えてきています。コロナばかりでなくアフリカ豚熱やサバクトビバッタなどの影響も今後懸念されます。日本の食料自給率はカロリーベースで37%、非常事態を想定すると誠に心もとない数字です。

担い手の減少と高齢化、耕作放棄地増加などの課題を抱えている日本農業にとって、今こそ食の在り方を熟考する必要があると思います。当農業委員会も2年目を迎え、4月に事務局員の異動もあり、現在、新たに6人体制で順調に業務を遂行しています。昨年まで農林課で実施していた中間管理機構の農地移動の業務も農業委員会で行うことになりました。さて、新たな食料・農業・農村基本計画が3月に決定され、4月より実施年度となっています。自給率の向上、中山間地域の農業振興、経営規模の大小に関わらない農業経営の底上げ等が柱となっています。今後緊急経済対策等を活用しながら、コロナ禍を乗り越え、目標実現を達成すべく頑張ってまいります。今後とも皆様の御理解と御協力をよろしくお願ひ申し上げます。

1 基本方針

我が国の農業・農村を取り巻く状況は、担い手不足の深刻化や高齢化、人口減少による市場の縮小や農産物価格の低迷等による農業所得の減少、遊休農地の拡大など、一層厳しさを増している。さらには、頻発する自然災害、CSF(豚コレラ)の発生、更に国外に目を向ければ、TPP、EPAに続く日米貿易協定の発効などによる周辺環境の変化に伴う、農業経営への影響なども懸念される。市農業委員会では、「かけがえない農地と担い手を守り、力強い農業をつくる『かけ橋』との組織理念のもとに、本市が目指している「確かな未来へ、夢はぐくむまち・南陽」の実現を、本市産業の根幹をなす農業の振興をはかることにより担っていく必要がある。このため、未来に希望の持てる農業経営を安定的、長期的に継続するため、現場からの意見を積み上げ、農業委員会に与えられた責務と役割を認識し、地域農業の持続的発展のため、農地利用の最適化の推進を図るとともに、担い手の確保・育成、諸制度の円滑な遂行に向けた活動を進める。

令和2年度活動方針

2 活動方針

- ①農地法等の関係法令を遵守し、農地法に基づき許可申請等の審議において、現地調査を実施し、速やかで適正な対応に努める。
- ②農地利用の最適化(担い手への農地利用の集積・集約化、耕作放棄地の発生防止・解消、新規参入の促進)の推進のための活動に取り組む。
- ③農業の担い手の確保、育成に向けた積極的な支援、協力を関係機関と連携して行うとともに、経営実態や意向、農地利用の状況等についての調査を実施し、効果的な情報提供活動を通して農地と担い手を守り活かす運動を進める。
- ④農地パトロールの結果を踏まえ、耕作放棄地を増やさない対策に取り組む。
- ⑤農地中間管理事業の有効活用を進め、地域の実情に合った農地集積の推進を図るために必要な農地の条件整備等に関する提言、支援等を行うことにより、効率的かつ安定的な農業経営の実現とともに、農村現場の実態に即した農政活動を展開する。
- ⑥農業者の福祉向上のため、農業者年金加入推進活動や啓蒙活動を行い、将来に希望の持てる農業経営を営むことができるよう情報提供に努める。



農業者年金で 安心して豊かな老後を!

農業者の老後の生活収入は、国民年金+農業者年金が基本です!

国民年金の支給額は月額最高6.5万円、夫婦2人で約13万円です。
一方、高齢農家の家計費は夫婦2人で23万~24万円が必要です。

国民年金
だけでは
月額10万円不足!

農業者年金

6つの
ポイント

- ① 農業者の方なら広く加入できる
- ② 積立方式・確定拠出型で少子高齢化に強い
- ③ 保険料の額(月額2万円~6万7千円)を自由に決められる
- ④ 終身年金 80歳前に亡くなられた場合は、死亡一時金がある
- ⑤ 税制面の優遇措置がある
- ⑥ 一定の要件を満たす農業者には保険料の国庫補助がある

農業者年金の加入要件は2つです

- ▷ 60歳未満の国民年金第1号被保険者(国民年金保険料納付免除者を除く)
- ▷ 年間60日以上農業に従事

農業者年金はメリットがたくさん!

1 農地の権利名義を持っていない 配偶者等も単独で加入できます

加入する際に、農地の権利名義は必要ありません。
自分名義の農地を持っていない農業者、配偶者、後継者など、家族従事者も加入要件を満たせばどなたでも加入できます。途中脱退・再加入も可能です。

2 若年層には手厚い政策支援

認定農業者で青色申告をしている等、一定の要件を満たす後継者は、保険料の国庫補助が受けられます。

3 税制面で大きな優遇措置

積立方式・確定拠出型年金で、運用も安心。
制度発足以降16年間の運用利回りは、
年率で+2.89%(平均)です。
保険料の運用益は非課税です。
支払時は保険料全額が社会保険料控除として、
受取時は公的年金控除を受けられます。



編集後記

暖冬、小雪で迎えた春、突如の新型コロナウイルスの影響で不要不急の会議、イベントが軒並み中止され、休業自粛、テレワーク等で、日本中、そして世界中が経済の危機に立たされています。

そのような中、自然界の木々達は、何くわぬ顔で満開の花を咲かせ、春作業のスタートである田植えシーズンを訪れ、さくらんぼの収穫も例年どおり行われています。

休農のできない農家には、これからの販売面と価格の影響が懸念されます。

今は、一日でも早いコロナウイルスの終息を願うしかありません。

(渡部基司)

- 【農業委員会広報専門委員会】
- 委員長 安達 芳紀
 - 副委員長 高橋 茂
 - 委員 渡部 基司
 - 委員 小野 博
 - 委員 渡部 基司
 - 委員 竹田 基司
 - 委員 青木 憲一
 - 委員 後藤 和義

農作物の鳥獣被害が増えています



▲宮内向山地内で目撃されたイノシシ

野生鳥獣による全国の農作物被害額は、平成30年度で158億円となっており、全体の約7割がシカ、イノシシ、サルによる被害です。

また、本県の被害金額は、近年、約5億円台で推移していますが、イノシシによる被害金額は増加の一途をたどっており、平成30年度は約7,300万円で、前年度から約1.4倍増加しました。

イノシシによる主な被害作物は、水稲が約3,700万円、果樹が約1,700万円となっています。



狩猟免許取得等にかかる費用を補助します



- 対象 第一種銃猟免許、わな猟免許、網猟免許または鉄砲所持許可
- 要件 ▷(取得の場合) 免許取得後は赤湯猟友会に入会し、市内の有害鳥獣捕獲に5年間従事できる方
▷(更新の場合) 市内の有害鳥獣捕獲に従事している方
鉄砲所持許可の更新については、所持許可証の更新(3年に1度の書き換え)をした方
▷南陽市に住所があり、市税を完納している方

補助金額

区分	対象経費	補助上限額	
取得	狩猟免許取得経費	初心者講習会受講料 5,000円 狩猟免許受験手数料(注) 5,200円	
	鉄砲所持許可経費	猟銃等初心者講習会受講手数料 6,900円 射撃教習資格認定手数料 8,900円 火薬類譲受許可(火工品のみ) 2,400円 鉄砲所持許可申請手数料の全額 10,500円 許可申請時の医師診断書料 1,650円 赤湯猟友会が実施する射撃教習代 15,000円	
		猟友会加入経費	猟友会に入会した初回の年会費 10,000円
		物品購入など	銃器・銃保管庫・装弾保管庫などの購入費用 50,000円
		更新	狩猟免許更新経費
鉄砲所持許可経費	経験者講習受講料 3,000円 許可証更新手数料 7,200円 身分証明書料 400円 技能講習料 12,700円 医師診断書料 1,650円 写真代 1,000円		

(注) いずれかの免許を取得していて、追加で取得する場合は3,900円。

◆農林課果樹6次化推進係 (☎0-0904)



有害鳥獣から農作物を守るための電気柵等の設置費用を補助します



- 対象 市内農業者
- 補助金額 電気柵等の設置経費の2分の1(上限20万円) ※電気柵以外は3分の1
- 持ち物 設置費用の見積書、印鑑、通帳

※事前に購入したものは対象になりません。申請後、「交付決定通知」を受けた後に購入してください。
※予算に限りがありますので、お早めに相談ください。
◆農林課果樹6次化推進係 (☎0-0904)



宮

内地区の双松バラ園では、5月末から6月前半にかけて340種・6000本の彩り鮮やかなバラが咲き誇りました(写真上段)。

今年には新型コロナウイルス感染症拡大防止のため、毎年6月〜7月に行われる「南陽のバラまつり」は中止となりました。しかし、バラ園は無料開放され、例年と変わらない凛とした美しさを目にすることができました。

来園者はさまざまな品種の中から自分のお気に入りを探したり、スマートフォンで写真を撮ったりと思いに散策を楽しんでいました。

また、中川地区の諏訪神社芍薬苑でも、108種・5000本のシャクヤクが5月末から6月上旬にかけて見ごろを迎えました(写真下段)。

「しゃくやく祭り」も規模縮小となりましたが、苑内のシャクヤクは観覧でき、市内のほか県内から毎年訪れる方など、多くの方が色鮮やかな大輪の花を愛でていました。

自治体広報アプリ「マチイロ」で
いつでも どこでも
市報なんようが 読めるようになりました♪



ダウンロードはこちらから▶
◆みらい戦略課広報広聴係
(☎0249)

